

Super prova

LEGEND

37.5

Pregi

- Ottima ripartizione degli interni
- Coperta molto abitabile e funzionale
- Costruzione tecnologicamente avanzata

Difetti

- Manca un tendi paterazzo
- Trasto randa troppo avanzato
- Rumorosità un pò elevata a motore



Dal cantiere americano Hunter è arrivato un nuovissimo undici metri finalizzato alla crociera pura: comodo, affidabile e con un rapporto prezzo-qualità davvero interessante!

LEGEND

37.5



L Hunter Marine è uno dei più importanti cantieri americani, molto conosciuto anche in Europa del Nord e ora si presenta sul mercato italiano, rappresentato dalla Vitalco di Milano. Il proprietario è Warren Luhrs, il famoso navigatore oceanico che nell'89 stabilì il record, durato in realtà pochi mesi, sul percorso New York-San Francisco. La gamma delle imbarcazioni va dai 18 ai 43 piedi.

ESTETICA E PROGETTO

Il progetto dell'Hunter 37.5 è frutto di una equipedi tecnici specializzati, capeggiati da Luhrs, il cui obiettivo principale è stato quello di sintetizzare la funzionalità, la comodità e la semplicità d'uso, i tre requisiti essenziali per definire una barca da crociera pura.

COPERTA E ATTREZZATURA

La coperta dell'Hunter 37.5 è estremamente pulita, in particolare la tuga, a pruavia dell'albero, offre un ampio spazio prendisole completa-

mente libero. Infatti i boccaporti sono incassati a filo della superficie, così da evitare a chi vuol stendersi, le fastidiose sporgenze. Il pozzetto presenta una soluzione geniale: la parte centrale della seduta del timoniere è amovibile e comunica direttamente con la poppa, che è attrezzata con lo spoiler ed incorpora la scaletta da bagno, oltre a due bei gavoni per maschere, pinne etc. che fungono da comodi sedili piacevoli anche in navigazione.

Non manca naturalmente la doccia, dotata di serie di acqua calda. Classica la ripartizione delle manovre, con due winch sulla tuga serviti da doppia batteria di stopper per drizze, borose, vang e scotta randa; solo due winch in pozzetto per le scotte del genoa, ma è possibile montare gli eventuali due dello spi sul rinforzo già predisposto.

ALBERO E VELE

Il 37.5 è armato a 9/10, l'albero poggia in coperta ed è in posizione notevolmente avanzata cosicché il piano velico privilegia la randa, inferita su un boma molto lungo. Abbiamo apprezzato questa ripartizione della superficie, perché limita la necessità di intervenire sul genoa, che quando semiavvolto penalizza parecchio la bolina e concentra invece le manovre di riduzione sulla randa, di serie steccata con lazy jack. Le doppie crocette sono molto inclinate verso poppa, secondo l'usanza sempre più in voga di eliminare le volanti e lo stralotto: pur valutando positivamente la comodità d'uso che un armo del genere presenta, occorre prestare attenzione alla regolazione delle sartie, da cui, in questo caso, dipende anche l'assetto longitudinale. Il tamburo dell'avvolgifiocco incassato sotto coperta, con circuito ben scorrevole, permette di abbassare la mura del genoa, migliorandone l'efficacia.

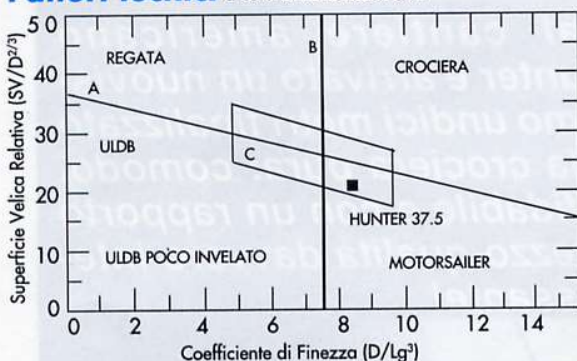
INTERNI

Gli interni dell'Hunter 37.5 sono tra i più spaziosi della categoria. Ciò dipende in parte dalla notevole larghezza dello scafo (il baglio massimo si avvicina ai 4 metri, restringendosi di poco verso poppa), in parte dai buoni volumi di carena, ma soprattutto dall'intelligente disposizione degli arredi. Infatti, sistemando la cuccetta della cabina di poppa per murata (l'unico inconveniente è dormire in navigazione con la barca sbandata), è stata ampliata notevolmente la zona centrale, che presenta una cucina di eccellenti dimensioni, con doppio frigo, lavello a due vasche e un grande piano di lavoro. Opposto, un bel carteggio rivolto verso il tambuccio, che sfrutta come seduta, la panca della dinette. Il piano misura cm. 60x80, molto lo spazio per la strumentazione, c'è anche una grande libreria. L'adiacente toilette comunica anche con la cabina di poppa ed è veramente enorme: la doccia, ha addirittura il sedile in teak ed è separata da una semiparatia in plexiglass. La dinette è anch'essa spaziosa, comoda per almeno 8 persone, ma ciò che più colpisce è la luminosità, ottenuta da moltissimi oblò e boccaporti. Infine la cabina di prua, con la classica cuccetta a V, ma che misura cm. 163x230, due veri armadi e la tipica "persianina" molto frequente nelle barche americane, che comunica con la dinette. Eccellenti ovunque le altezze in cabina, mai sotto i 183 cm.

COSTRUZIONE E FINITURE

Warren Luhrs, quale esperto d'oceano, ha curato in maniera particolare l'aspetto robustezza nelle sue barche. E si è servito delle migliori tecnologie di costruzione, anche per rispettare

Fattori tecnici a cura di Reno Mandolesi



LEGENDA

A-B: linee dei valori medi (più uno scafo si allontana da esse e più presenta le caratteristiche tipiche di uno dei quattro settori).
C: l'area C contiene il 70% delle barche a vela presenti sul mercato italiano
Superficie velica relativa: indica la capacità di raggiungere alte velocità intorno alla velocità critica e quindi di entrare in planata.
Coefficiente di finezza: elevati valori di questo fattore sono tipici di barche "pesanti", mentre barche "leggere" hanno un basso coefficiente di finezza.

Velocità in nodi previste al calcolatore

	Vt	5	10	15	20
γ 45°	Bolina	3,5	5,4	6,5	6,9
γ 90°	Traverso	4,3	6,5	7,4	7,8
γ 135°	Lasco	3,3	5,1	6,6	7,4
γ 180°	Poppa	2,1	4,0	5,5	6,5

Dati barca

Lunghezza fuori tutto	m	11,43
Lunghezza al gall.	m	9,68
Larghezza	m	3,91
Pescaggio	m	1,50
Dislocamento	kg	7.462
Zavorra	kg	2.684
Superficie velica	mq	75,81
Spinnaker	mq	78,60
Motoriz.	hp	27
Capacità Serb. acqua	lit	
Capacità Serb. nafta	lit	7
Numero cuccette		
DEGNATA DA:	Warren Luhrs	
COSTRUITA DA:	Hunter	
	Marine, USA	
	Vitalco - via E.	
	Cantoni 24, 20156 Milano, Tel. 02/	
	38000833.	
IMPORTATA DA:		

Velocità critica 7,56n

Optional

Autopilota	1.600.000
Antivegetativa	1.300.000
Cucineria	350.000

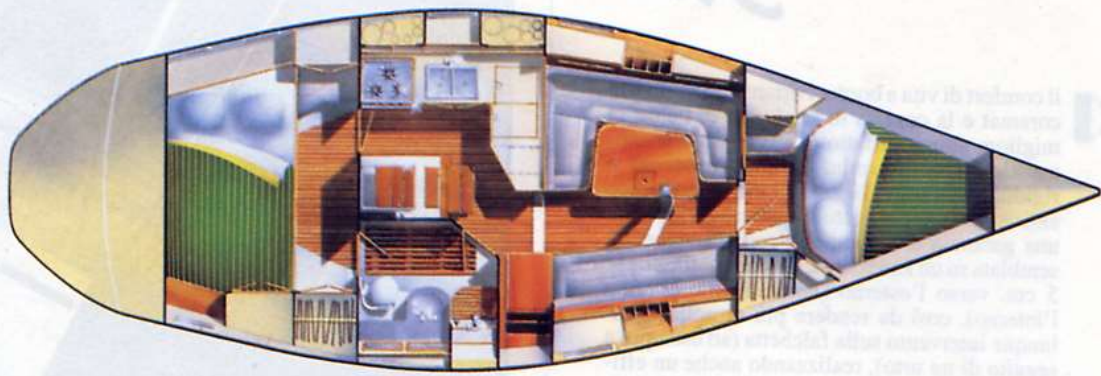
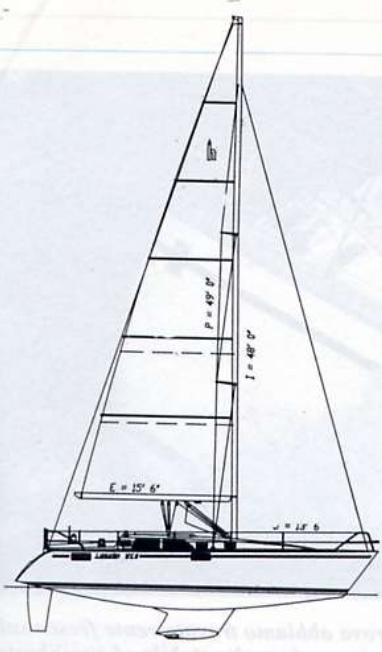
LEGENDA

Vt: velocità del vento reale in nodi.
 γ : angolo rispetto alla direzione del vento reale.
Le velocità indicate in tabella sono state elaborate al calcolatore in base ai parametri costruttivi e alle misure effettuate in mare.

I concorrenti

Modello	Progettista	Lft.	Disloc.	Cucc.	S.Vel.	Cantiere	Prezzo
Legend37.5	Luhurs	11,46	7.400	7	76	Hunter	146.000
G.S.38	Conq	11,90	6.500	6/8	81,7	Pardo	-
Bav.370	Mohnhaupt	11,65	7.100	6	74,5	Bavaria	151.000
First38s5	Berret	11,70	6.600	6/8	80,5	Beneteau	152.000
C&C37/40	Ball	12,00	7.212	7	91,9	C&C Y.	176.000
Comet375	Peterson	11,50	6.000	8/9	75,6	Comar	147.000
Dehler39	V.D.Stadt	12,10	5.900	7/8	67	Dehler	164.000
Dufour39	Frers	11,60	-	6/9	83	Dufour	197.000
Etap38	Harllé	11,57	6.400	6	71	Etap Y.	151.000
Show38	F.M.N.	11,90	5.100	9	87	Geo	-
GibSea392	J.N.	11,90	7.500	6/8	83	Gibert	194.000
Centurion38	Dubois	11,45	8.900	6/7	91	Wauquiez	231.000
J39	Johnstone	12,01	5.844	8/10	97	J-Boat	169.000
SunFast39	Fauroux	11,99	6.000	8 68		Jeanneau	153.000
Feeling39	Vatton	11,50	7.000	10	74	Kirié	151.000
Sw.Y38	Norlin	11,80	7.400	8	90	Sweden Y.	-
X372	Jeppesen	11,48	5.100	6	76	X Yacht	136.000

Per maggiori dati consultare la rubrica "I prezzi del nuovo". I prezzi sono in migliaia di lire, IVA esclusa.



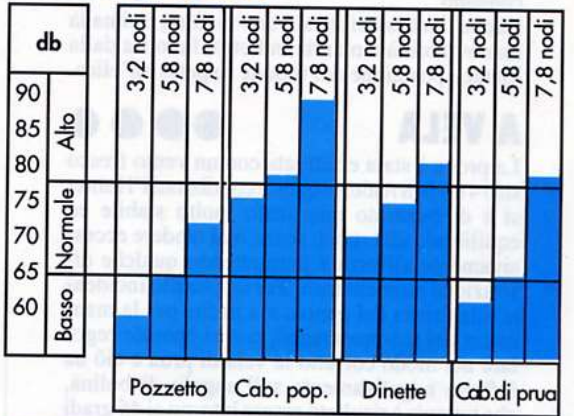
Pagella

- ESTETICA E PROGETTO** ●●●● Molto lineare e pulito, il 37.5 deve il suo successo ad un attento studio progettuale in grado di offrire comodità e facilità di conduzione
- COPERTA E ATTREZZATURA** ●●●● Coperta spaziosa e pratica, molto spazio per stendersi, soluzione geniale del pozzetto che comunica direttamente con lo spoiler di poppa.
- ALBERO E VELE** ●●● Armamento impostato sulla semplicità di manovra, da verificare il movimento longitudinale dell'albero con mare formato
- INTERNI** ●●●●● Interni molto spaziosi e divisi intelligentemente, molta luce ed altezze ovunque generose. Ogni locale ha volumi maggiori di qualunque concorrente.
- COSTRUZIONE E FINITURE** ●●●●● Costruzione robusta e tecnologicamente avanzata, finiture nella media.
- A MOTORE** ●●● Potenza adeguata, vano accessibile, ottima manovrabilità, test del rumore alquanto elevato.
- A VELA** ●●●●● Molto stabile, facilissima da condurre e abbastanza veloce per assicurare crociere in tutto comfort. Manca un tendipaterazzo.
- DOTAZIONI E IMPIANTI** ●●●●● La barca è pronta alla boa, molto completo l'elenco delle dotazioni standard.

Vel. a motore/giri min.

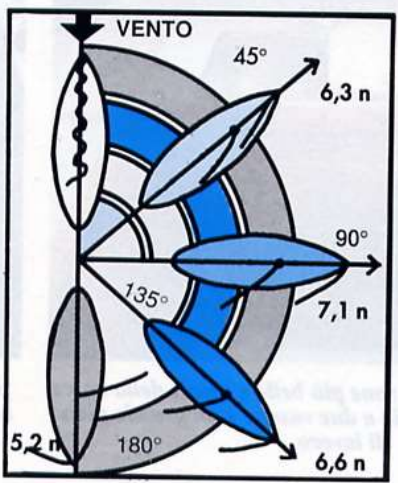
Giri al minuto	Nodi
1000	3,2
2000	5,8
2600	6,8
3500	7,8

Rumorosità motore: velocità/decibel



Risultati del test

Bolina: Angolo reale 45°
 Angolo sbandamento 20°
Velocità
 bolina: 6,3 n
 traverso: 7,1 n
 lasco: 6,6 n
 poppa: 5,2 n
CONDIZIONI DEL TEST
 Velocità del vento reale nodi 14
 Stato del mare poco mosso
 Vele usate: Randa steccata - Genoa 135% con avvolgifiocco
 Misurazioni effettuate con log Walker e stazione del vento Danaplug, gentilmente forniti dalla Marine Discount.



Attrezzature

- Verricelli U.K.
- Timoneria Edson
- Winch Lewmar
- Bussola Constellation
- Stopper Spinlock

Dimensioni

- Altezze in cabina
- Cabine di poppa m. 1,92
- Dinette m. 1,95
- Toilette m. 1,90
- Cabina di prua m. 1,83
- Lung. pozzetto m. 2,10

"Il commento della signora"

- Praticità della cucina ●●●●●
- Volumi cambusa e frigorifero ●●●●●
- Qualità ed estetica degli interni ●●●●●
- Spaziosità e funzionalità dei bagni ●●●●●
- Volumi di stivaggio, armadi e cassetti ●●●●●

Legenda

- Scarso
- Sufficiente
- Discreto
- Buono
- Ottimo

LEGEND 37.5

il comfort di vita a bordo. Pertanto, lo scafo è in coremat e la coperta in sandwich di balsa, la migliore anima in fatto di isolamento termoacustico, che determina la nota resistenza e rigidità strutturale. Di serie il ciclo epossidico anti osmosi che consente al cantiere di rilasciare una garanzia di 5 anni. La coperta viene assemblata su un lembo di scafo che fuoriesce per 5 cm. verso l'esterno (normalmente è verso l'interno), così da rendere più semplice qualunque intervento sulla falchetta (ad esempio a seguito di un urto), realizzando anche un'efficace soluzione alle possibili infiltrazioni d'acqua. Tale giunzione è sia meccanica, con perni passanti ogni 20 cm., sia chimica con resine epoxy.

Le lande sono rinviate ad un longherone metallico che corre lungo lo scafo e che a sua volta va ad intestarsi sul madiere principale dall'insolita forma a V. Sullo stesso poggia il pontone di rinforzo dell'albero.

A MOTORE

La motorizzazione installata è di potenza sufficiente, lo Yanmar 35 cv. a raffreddamento indiretto assicura a regime di crociera economica (2600 giri) una velocità di poco inferiore ai 7 nodi. Aumentando i giri al massimo si è notata una leggera accelerazione, che non giustifica il maggior rumore (soprattutto nella cabina di poppa) e qualche vibrazione, oltre a determinare una crescita esponenziale della curva dei consumi.

Buona l'accessibilità al vano motore, ottima la manovrabilità a marcia indietro, favorita dalla lontana posizione del timone rispetto all'elica.

A VELA

La prova è stata effettuata con un vento fresco sui 14 nodi di reale; in queste condizioni l'Hunter si è dimostrato uno scafo molto stabile ed equilibrato alla ruota, senza mai tendere eccessivamente all'orza e permettendo qualche distrazione momentanea. Per un piccolo incidente alla drizza del genoa, ma anche per la mancanza del tendipaterazzo, non si è potuto regolare nel modo corretto la vela di prua e ciò ha influito negativamente sull'angolo di bolina, che tuttavia è risultato essere intorno ai 45 gradi al vento reale. Le sezioni un po' stellate di prua si sono fatte apprezzare nel passaggio sull'onda, decisamente morbido, mentre al traverso, la notevole larghezza ha contenuto lo sbandamento sempre entro i 20 gradi.

DOTAZIONI E IMPIANTI

Le dotazioni di serie sono una piacevole sorpresa dell'Hunter 37.5. Il cantiere infatti offre, incluse nel prezzo standard un elenco di attrezzature normalmente optional su tutte le barche, attuando una autentica formula "pronta alla boa". È chiamato "Cruise Pac" e, tra le tante attrezzature, comprende il serbatoio acque nere con maceratore, che entro breve tempo diventerà obbligatorio, la randa steccata, il genoa comprensivo di avvolgifiocco, il V.H.F., il log e l'ecoscandaglio, l'impianto stereo con tanto di casse esterne impermeabili, la doccia in pozzetto, la scaletta bagno e persino un pannello solare che assicura la ricarica permanente delle batterie, anche quando la barca staziona chiusa per lungo tempo.



L'Hunter 37.5 in azione di bolina. Durante la nostra prova abbiamo trovato vento fresco sui 14 nodi reali; in queste condizioni l'Hunter si è dimostrato uno scafo molto stabile ed equilibrato alla ruota senza mai tendere all'orza e permettendo una conduzione tranquilla.



La zona della dinette del quadrato molto ampia e luminosa, da notare la simpatica "persianina" che comunica con la cabina di prua.



Nella cabina di prua lo spazio è abbondante, il letto misura 163 cm, inoltre due armadi e vari scaffali.



La cucina è una delle zone più belle e ampie della barca con doppio frigo, lavello a due vasche e un grande piano di lavoro.



Il pozzetto è discretamente ampio, la disposizione è abbastanza comoda e il tambuccio è di buone dimensioni.



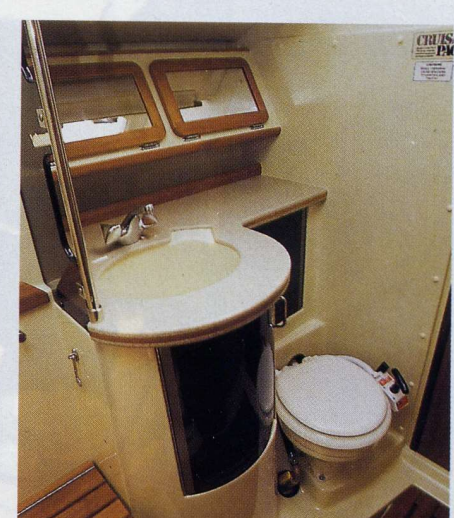
ate la nostra prova abbiamo avuto dei problemi alla drizza del genoa e quindi non abbiamo potuto regolare al meglio l'albero, ma le prestazioni raggiunte
vela sono state più che soddisfacenti. Le sezioni un pò stellate di prua si sono fatte apprezzare nel passaggio sull'onda, decisamente morbido, mentre al
traverso la notevole larghezza ha contenuto lo sbandamento sempre entro i venti gradi.



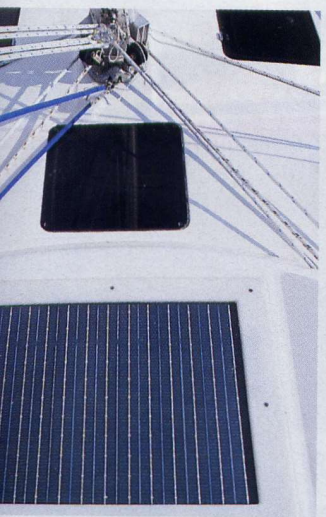
ina di poppa stile americano prevede un ampio letto
moniale disposto trasversalmente rispetto l'asse della
arca, in compenso lo spazio è molto abbondante.



Il tavolo di carteggio rivolto verso il tambuccio
sfrutta per la seduta la panca della dinette. Lo
spazio per l'attrezzatura è notevole.



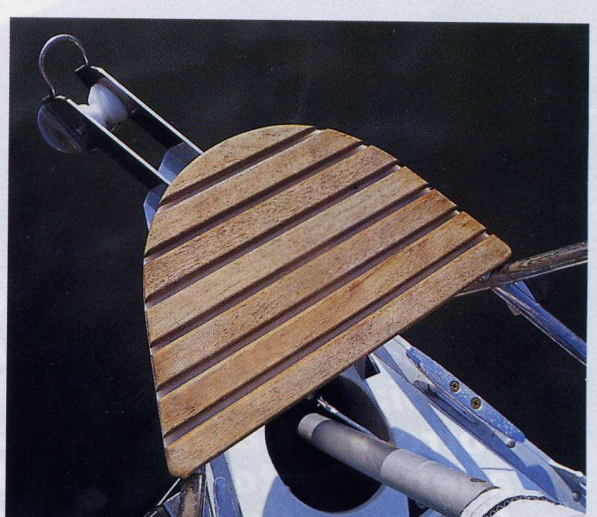
La toilette comunica sia con il quadrato
sia con la cabina di poppa. Da notare la
doccia con il sedile in teak.



e centrale della tuga è dotata di un
ello fotovoltaico che permette una
continua ricarica delle batterie.



La zona centrale di seduta del timoniere è amovibile
e comunica direttamente con lo specchio di poppa.
Nella foto la doccetta, calda e fredda, esterna.



La prua è molto curata, il pulpito è dotato di gradino in
teak, l'avvolgifiocco di serie e il salpancore, è
predisposto lo spazio, sono nascosti nel gavone.